

DORMA AGILE 150

MONTÁŽNÍ NÁVOD – varianta montáže na zeď

Nářadí potřebné pro montáž: vrtačka, vrták pro hmoždinky o průměru 8mm
imbusový klíč 4 a 3 mm
křížový šroubovák střední velikosti
normální šroubovák střední velikosti

Postup montáže:

1. Montáž upínací pojezdové patky - obr. A + B

Upínací patku **(1)** přizpůsobíme síle použitého skla. Ze samolepícího pásku sejmeme fólii **(1a)** a nalepíme vložku **(1b)**. Vložka nesmí přesahovat přes okraj upínací botky.

sklo tl. 8 mm	tl. vložky 2+1 mm
sklo tl. 10 mm	tl. vložky 2 mm
sklo tl. 12 mm	tl. vložky 1 mm

dodávka vložek = standard u každé upínací botky
sklo tl. 13,5 mm tl. vložky 0,7 mm, k tomu navíc hliníkový pásek tl. 1 mm **(1c)** = zvláštní příslušenství

Obě upínací patky **(1)** nasadíme s bočním odstupem 10 mm na sklo. Nyní imbusovým klíčem 4 mm utáhneme 4 ks šroubů **(2)**. Utahovací moment je 12 Nm. Pro pozdější montáž vyšroubujeme imbusovým klíčem 3 mm závitový kolík **(3)** až k hornímu okraji upínací patky.

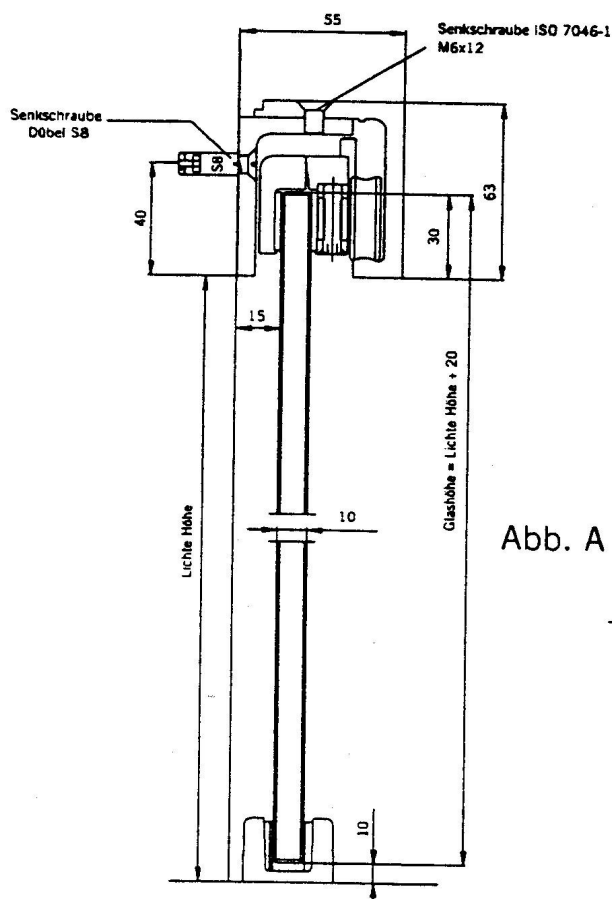
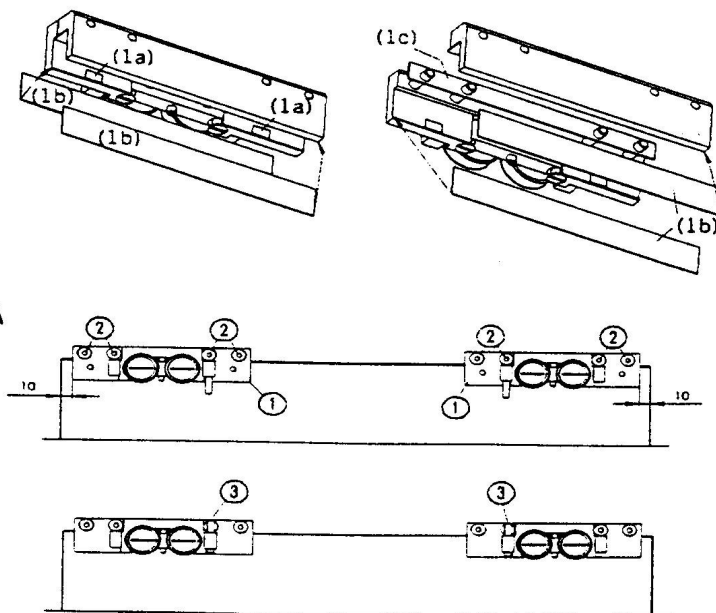


Abb. A

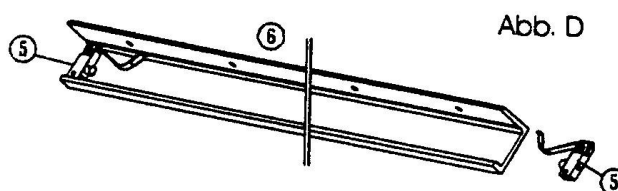
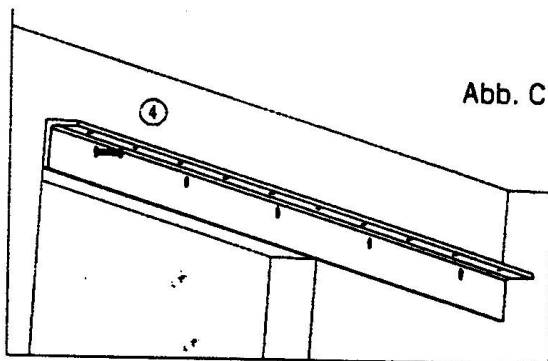
Abb. B



1. Montáž kolejnice - obr. C + D

Nástěnný úhelník (4) srovnáme na zdi do potřebné polohy. Tuto polohu na zdi označíme a pomocí dvou hmoždinek (6) o průměru 8 mm a dvou šroubů (5) 6x45 mm upevníme úhelník na zeď.

Vrtákem 8 mm vyvrtáme do zdi skrz otvory v úhelníku zbylé díry pro hmoždinky. Hmoždinky zasuneme do děr a upevníme je šrouby do dřeva se zápustnou hlavou. Standardní hmoždinky jsou v příloženém sáčku. Pokud chceme použít jiný druh hmoždinek, je nutno je zvlášť objednat. Na oba konce kolejnice (6) nasuňte záchytné nárazníky (5).

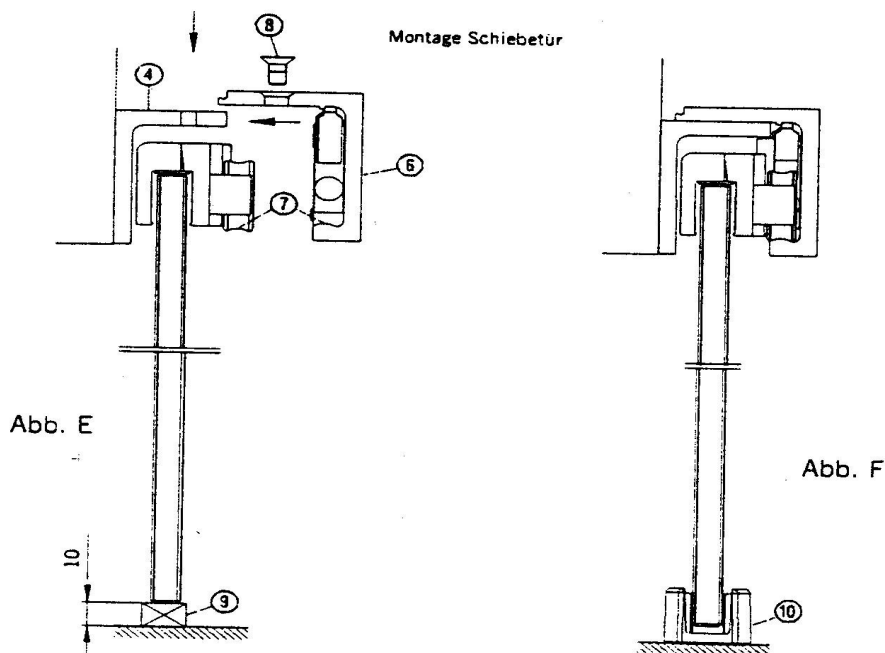


2. Zavěšení posuvných dveří - obr. E + F

Dle obrázku E postavte křídlo posuvných dveří na dřevěný špalík vysoký 10 mm (5). Kolejnici (6) položte na stěnový úhelník (4). Přitom dbejte na to, aby kladky spočívaly na nálitku kolejnice (7). Kolejnici připevněte na úhelník imbusovým šroubem se zápustnou hlavou M6x12 (8). Použijte imbusový klíč 4 mm. Utahovací moment je 12 Nm. Nakonec dřevěný špalík odstraňte.

3. Montáž podlahového vodítka - obr. F

Vnitřní plastový díl podlahového vodítka přizpůsobte správné tloušťce skla (vložku stisknete a pootočíte). Podlahové vodítko srovnajte s křídlem dveří a vyznačte díry. Podlahové vodítko připevněte k podlaze dvěma šrouby do dřeva s křížovou zápustnou hlavou 5x40 a dvěma hmoždinkami 8 mm.



1. Seřízení posuvných dveří - obr. G + H

Posuvnými dveřmi zajedte do polohy uzavřených dveří a záchytné nárazníky (5) posuňte až k vozíku. Šroubem se zápustnou hlavou (11) záchytný nárazník připevněte a pomocí závitového kolíku (12) jej zajistěte. Oba šrouby se utahují imbusovým klíčem 3 mm.

Stejný postup platí pro záchytný nárazník (5), který je umístěný na druhé straně. Seřízení se v tomto případě provádí při otevřených posuvných dveřích.

Nastavení výšky dveří nad podlahou:

Šrouby, které slouží k nastavení výšky dveří nad podlahou, byly v továrně nastaveny tak, aby spodní mezera mezi podlahou a dveřmi byla 10 mm. Tuto výšku je možné měnit v rozsahu +/- 5 mm.

Jestliže se závitový kolík (13) šroubuje dovnitř, spodní mezera se zvětšuje.
Jestliže se závitový kolík (13) šroubuje ven, spodní mezera se zmenšuje.

Po nastavení výšky dveří dotáhněte šroub se zápustnou hlavou (14) normálním šroubovákem. Závitový kolík (15) vyšroubujte až ke spodní hraně kolejnice a následně jej zašroubujte o čtvrt otáčky dovnitř. Závitový kolík zde slouží jako ochrana proti nadzvednutí dveří.

Nakonec přilepte fóliový pásek, který má estetickou funkci (16).

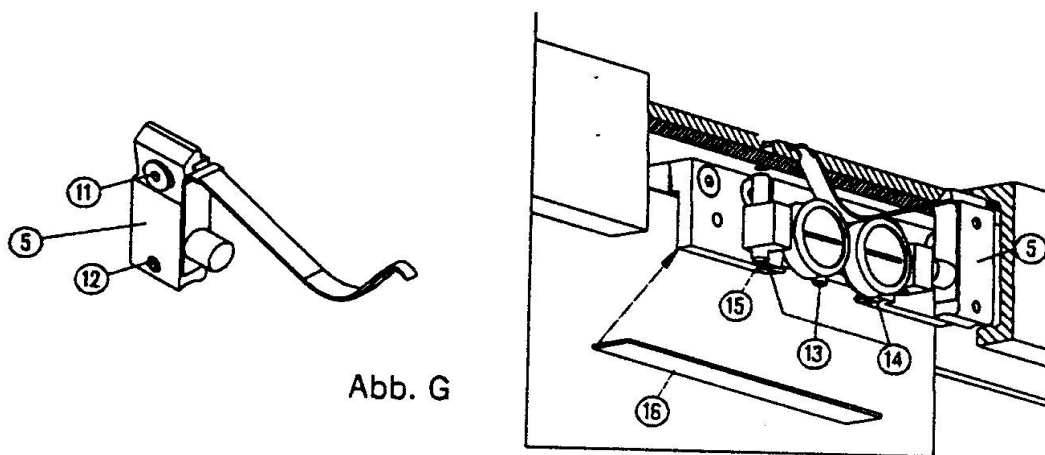


Abb. G

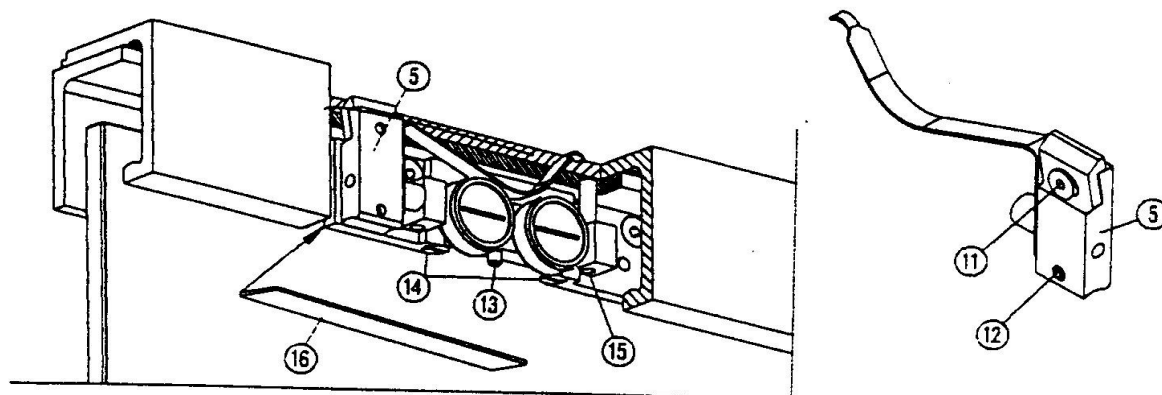


Abb. H

System AGILE 150

MONTÁŽNÍ NÁVOD – varianta montáže na strop

Nářadí potřebné pro montáž:

vrtáčka, vrták pro hmoždinky o průměru 8mm,
imbusový klíč 4 a 3 mm,
křížový šroubovák střední velikosti,
normální šroubovák střední velikosti

Postup montáže:

1. Montáž upínací pojezdové patky - obr. A + B

Upínací patku **(1)** přizpůsobíme síle použitého skla. Ze samolepícího pásku sejmeme fólii **(1a)** a nalepíme vložku **(1b)**. Vložka nesmí přesahovat přes okraj upínací patky.

sklo tl. 8 mm	tl. vložky 3 mm
sklo tl. 10 mm	tl. vložky 2 mm
sklo tl. 12 mm	tl. vložky 1 mm

dodávka vložek = standard u každé upínací botky
sklo tl. 13,5 mm tl. vložky 0,7 mm, k tomu navíc hliníkový pásek tl. 1 mm **(1c)** = zvláštní příslušenství

Obě upínací patky **(1)** nasadíme s bočním odstupem 10 mm na sklo. Nyní imbusovým klíčem 4 mm utáhneme 4 ks šroubů **(2)**. Utahovací moment je 12 Nm. Pro pozdější montáž vyšroubujeme imbusovým klíčem 3 mm závitový kolík **(3)** až k hornímu okraji upínací patky.

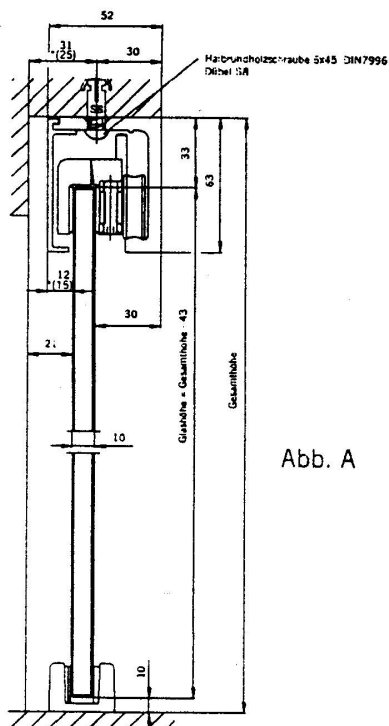
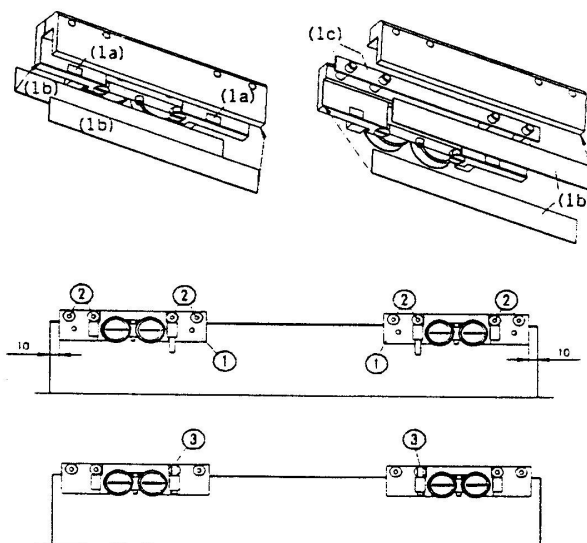


Abb. A

Abb. B



1. Montáž kolejnice - obr. C + D

Kolejnici (4) vyrovnáme pod stropem, označíme její polohu a pomocí dvou hmoždinek (6) o průměru 8 mm a dvou šroubů (5) 6x45 mm upevníme na strop. Standardní hmoždinky jsou v příloženém sáčku. Pokud chceme použít jiný druh hmoždinek, je nutno je zvlášť objednat.

Pokud má být mezera mezi sklem a zdí 21 mm, nesmí být vzdálenost osy hmoždinky od okraje stěny či nadpraží menší než 31 mm. Pokud by však mezera mezi sklem a zdí měla být pouze 15 mm, je třeba zmenšit vzdálenost osy hmoždinky od okraje stěny či nadpraží na 25 mm.

Skrz otvory v kolejnici vyvrtáme vrtákem 8 mm do zdi zbylé díry pro hmoždinky. Hmoždinky zasuneme do děr.

Pokud bude mezera mezi sklem a zdí pouze 15 mm, postupujte dle bodu 3a.

V kolejnici budou vyvrtány 3 otvory na jeden metr její délky. Kolejnice se upevní šrouby do dřeva s křížovou půlkulatou hlavou 6x45 vždy v 1,3,5 otvoru. Otvory 2,4 zůstanou volné a jsou určeny pro pozdější přišroubování krycího profilu pomocí šroubů do dřeva 5x45 (7) s fixačními podložkami. Tyto zápusťné šrouby se předem lehce zašroubují do hmoždinek. Na oba konce kolejnice (4) nasuňte záchytné nárazníky (9).

2. Zavěšení posuvných dveří - obr. D (pokud bude mezera mezi sklem a zdí 21 mm)

Křídlo posuvných dveří dejte do polohy dle obrázku D a pomocí kladek upínací patky jej zavěste na nálitku (10) kolejnice. Krycí profil (12) zavěste na kolejnici a přišroubujte jej do volných hmoždinek pomocí fixačních podložek (8) a šroubů do dřeva s křížovou zápusťnou hlavou 5x40 (7).

3a. Zavěšení posuvných dveří - obr. D (pokud bude mezera mezi sklem a zdí 15 mm)

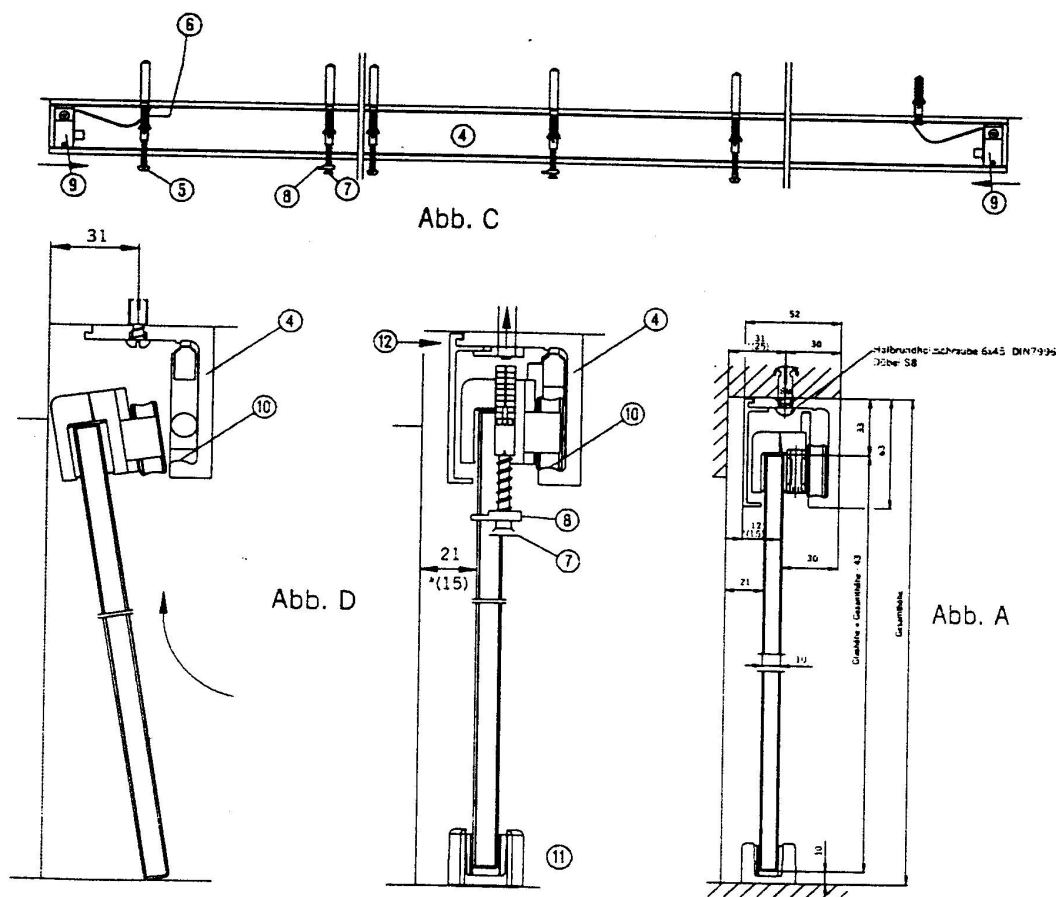
Ze stropu demontujte kolejnici (4). Křídlo posuvných dveří postavte na dřevěný špalík vysoký 10 mm. Kolejnici s nálitkem (10) umístěte pod klady. Poté kolejnici znovu přišroubujte na strop. Nakonec odstraňte dřevěný špalík.

1. Montáž podlahového vodítka - obr. D

Vnitřní plastový díl podlahového vodítka (11) přizpůsobte správné tloušťce skla (vložku stisknete a pootočíte). Podlahové vodítko srovnejte s křídlem dveří a vyznačte díry. Podlahové vodítko připevněte k podlaze dvěma šrouby do dřeva s křížovou zápusťnou hlavou 5x40 a dvěma hmoždinkami 8 mm.

2. Zavěšení krycího profilu - obr. D

Krycí profil (12) zavěste na kolejnici a přišroubujte jej do volných hmoždinek pomocí fixačních podložek (8) a šroubů do dřeva s křížovou zápusťnou hlavou 5x40 (7).



1. Seřízení posuvných dveří - obr. E + F

Posuvné dveře posuňte do polohy „ zavřeno „ a záchytné nárazníky (9) posuňte až k vozíku. Šroubem se zápusnou hlavou (13) záchytný nárazník připevněte a pomocí závitového kolíku (14) jej zajistěte. Oba šrouby se utahují imbusovým klíčem 3 mm.

Stejný postup platí pro záchytný nárazník (9), který je umístěný na druhé straně. Seřízení se v tomto případě provádí při otevřených posuvných dveřích.

Nastavení výšky dveří nad podlahou:

Šrouby, které slouží k nastavení výšky dveří nad podlahou, byly v továrně nastaveny tak, aby spodní mezera mezi podlahou a dveřmi byla 10 mm. Tuto výšku je možné měnit v rozsahu +/- 5 mm.

Jestliže se závitový kolík (15) šroubuje dovnitř, spodní mezera se zvětšuje.

Jestliže se závitový kolík (15) šroubuje ven, spodní mezera se zmenšuje.

Po nastavení výšky dveří dotáhněte šroub se zápusnou hlavou (16) normálním šroubovákem. Závitový kolík (17) vyšroubujte až ke spodní hraně kolejnice a následně jej zašroubujte o čtvrt otáčky dovnitř. Závitový kolík zde slouží jako ochrana proti nadzvednutí dveří.

Nakonec přilepte fóliový pásek, který má estetickou funkci (18).

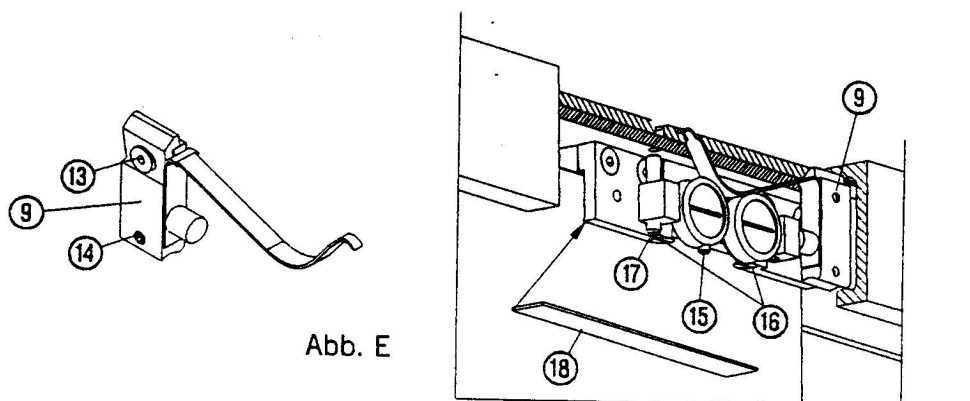


Abb. E

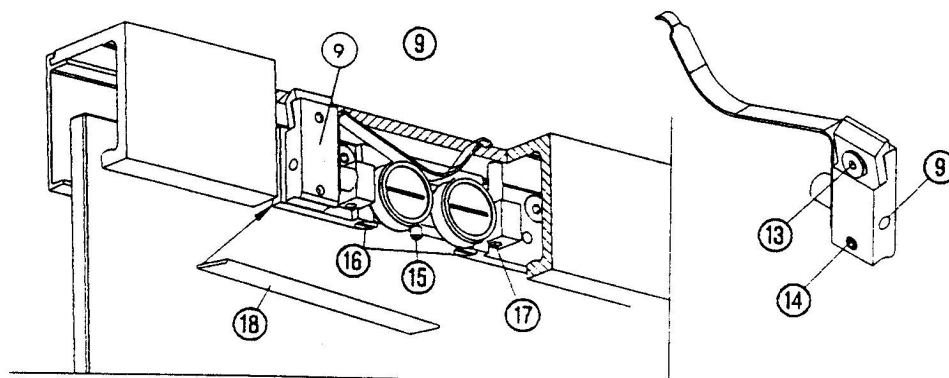


Abb. F

System AGILE 150

MONTÁŽNÍ NÁVOD – varianta montáže na strop s fixním dílem

Nářadí potřebné pro montáž: vrtáčka, vrták pro hmoždinky o průměru 8mm,
imbusový klíč 4 a 3 mm
křížový šroubovák střední velikosti
normální šroubovák střední velikosti

Postup montáže:

1. Montáž upínací pojezdové patky - obr. A + B

Upínací patku (1) přizpůsobíme síle použitého skla. Ze samolepícího pásku sejmeme fólii (1a) a nalepíme vložku (1b). Vložka nesmí přesahovat přes okraj upínací patky.

sklo tl. 8 mm tl. vložky 3 mm

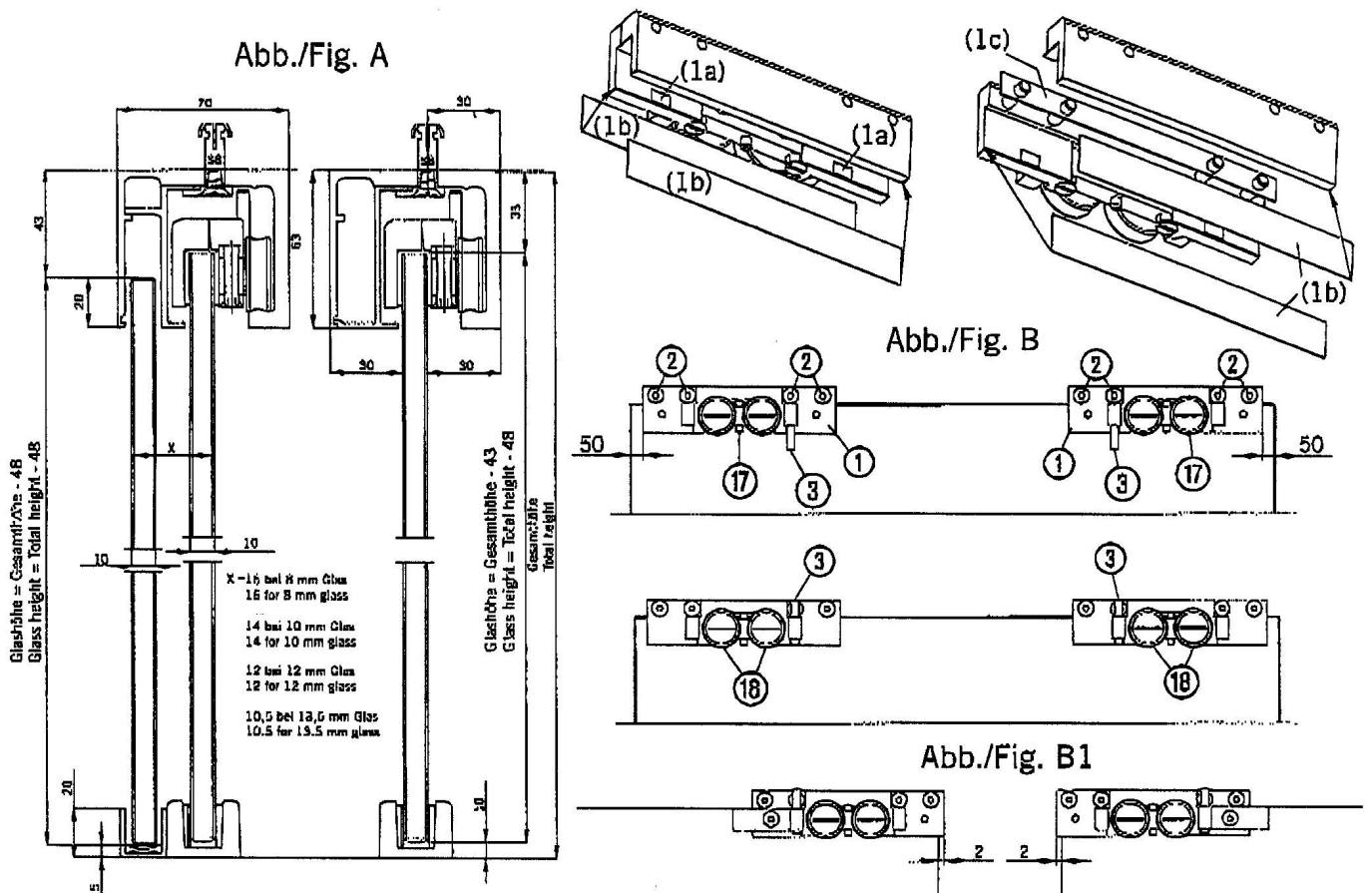
sklo tl. 10 mm tl. vložky 2 mm

sklo tl. 12 mm tl. vložky 1 mm

dodávka vložek = standard u každé upínací botky

sklo tl. 13,5 mm tl. vložky 0,7 mm, k tomu navíc hliníkový pásek tl. 1 mm (1c) = zvláštní příslušenství

Obě upínací patky (1) nasadíme s bočním odstupem 50 mm na sklo. Nyní imbusovým klíčem 4 mm utáhneme 4 ks šroubů (2). Utahovací moment je 12 Nm. Pro pozdější montáž vyšroubujeme imbusovým klíčem 3 mm závitový kolík (3) až k hornímu okraji upínací patky.



1. Montáž kolejnice - obr. C – max.tolerance výškového rozdílu 2mm / m

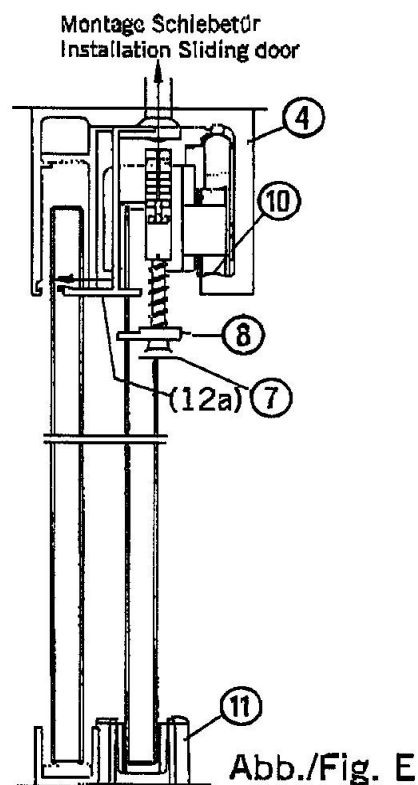
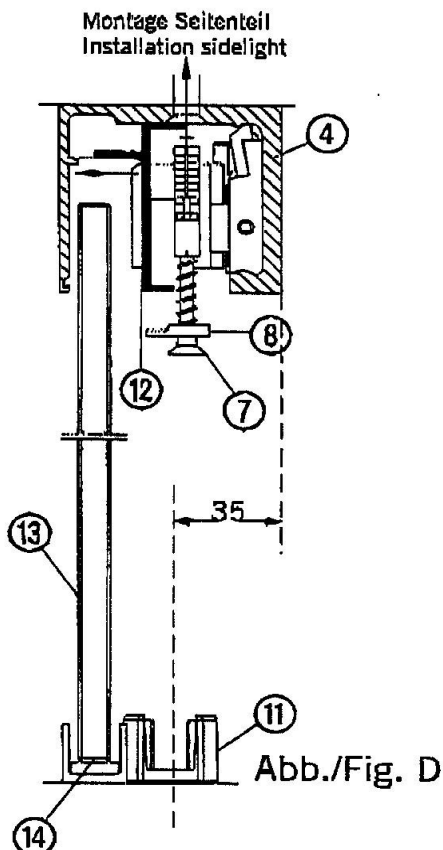
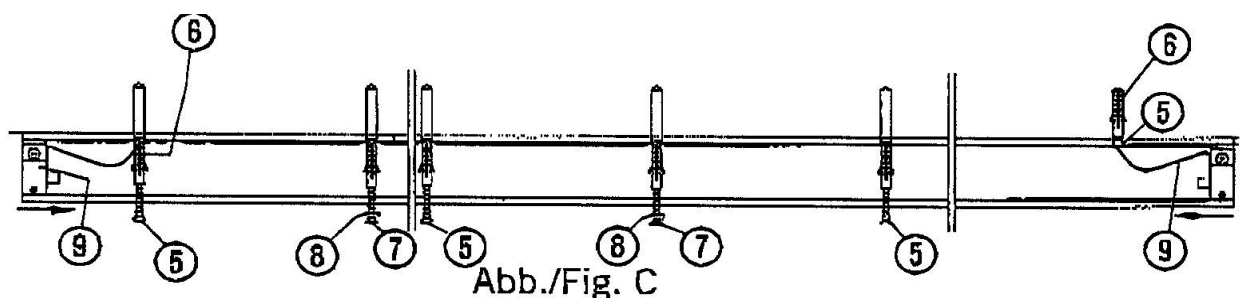
Kolejnici (4) vyrovnáme pod stropem, označíme její polohu a pomocí dvou hmoždinek (6) o průměru 8 mm a dvou šroubů (5) 6x45 mm upevníme na strop. Standardní hmoždinky jsou v přiloženém sáčku. Pokud chceme použít jiný druh hmoždinek, je nutno je zvlášť objednat. Skrz otvory v kolejnici vyvrtáme vrtákem 8 mm do zdi zbylé díry pro hmoždinky. Hmoždinky zasuneme do děr.

V kolejnici budou vyvrtány 3 otvory na jeden metr její délky. Kolejnice se upevní křížovými šrouby s půlkulatou hlavou 6x45 vždy v 1,3,5....otvoru. Otvory 2,4...zůstanou volné a jsou určeny pro pozdější přišroubování bočního profilu (12) nebo profilu opláštění (12a).

Tyto zápusné šrouby do dřeva 5x45 (7) s fixačními podložkami (8) se předem lehce zašroubují do hmoždinek. Na oba konce kolejnice (4) nasuňte záchytné nárazníky (9).

2. Montáž podlahového vodítka - obr. D + E

Vnitřní plastový díl podlahového vodítka (11) přizpůsobte správné tloušťce skla (vnitřní plastový díl podlahového vodítka nastavte na správnou tloušťku skla tak, že vložku stisknete a pootočíte). Osa podlahového vodítka je 35mm od hrany kolejnice (obr.D). Vodítko srovnejte s křídlem dveří a vyznačte díry. Podlahové vodítko připevněte k podlaze dvěma šrouby do dřeva s křížovou zápusnou hlavou 5x40 a dvěma hmoždinkami 8 mm.



1. Zavěšení posuvných dveří - obr. E

Křídlo posuvných dveří zavěste prostřednictvím upínací patky na nálitek (10) kolejnice.

2. Montáž bočního dílu - obr. D

Vodící U-profil položte na podlahu, vyměřte jeho polohu a připevněte jej k podlaze. Do U-profilu vložte dřevěné špalíky (14) a na ně položte boční díl (13). Boční horní profil (12) zavěste a připevněte jej zápusťnými šrouby do dřeva (7) s fixačními podložkami (8). Boční profil se montuje pouze po jedné straně dveří. Jeho délka je 1/2 délky kolejnice.

3. Montáž krycího profilu, který má estetickou funkci - obr. E

Krycí profil (12a) zavěste na kolejnici a přišroubujte jej do volných hmoždinek pomocí fixačních podložek (8) a šroubů do dřeva s křížovou zápusťnou hlavou 6x45 (7). Krycí profil, který má estetickou funkci, se montuje pouze u posuvné části dveří. Jeho délka je cca 1/2 délky kolejnice.

4. Seřízení posuvných dveří - obr. F + G

Posuvné dveře zasuňte do polohy „zavřeno“, a záchytné nárazníky (9) posuňte až k vozíku. Šroubem se zápusťnou hlavou (15) záchytný nárazník připevněte a pomocí závitového kolíku (16) jej zajistěte. Oba šrouby se utahují imbusovým klíčem 3 mm. Stejný postup platí pro záchytný nárazník (9), který je umístěn na druhé straně. Seřízení se v tomto případě provádí při otevřených posuvných dveřích.

Nastavení výšky dveří nad podlahou:

Šrouby, které slouží k nastavení výšky dveří nad podlahou, byly v továrně nastaveny tak, aby spodní mezera mezi podlahou a dveřmi byla 10 mm. Tuto výšku je možné měnit v rozsahu +/- 5 mm.

Jestliže se závitový kolík (17) šroubuje dovnitř, spodní mezera se zvětšuje.

Jestliže se závitový kolík (17) šroubuje ven, spodní mezera se zmenšuje.

Po nastavení výšky dveří dotáhněte šroub se zápusťnou hlavou (18) normálním šroubovákem. Závitový kolík (19) vyšroubujte až ke spodní hraně kolejnice a následně jej zašroubujte o čtvrt otáčky dovnitř. Závitový kolík zde slouží jako ochrana proti nadzvednutí dveří.

Nakonec přilepte fóliový pásek, který má estetickou funkci (20).

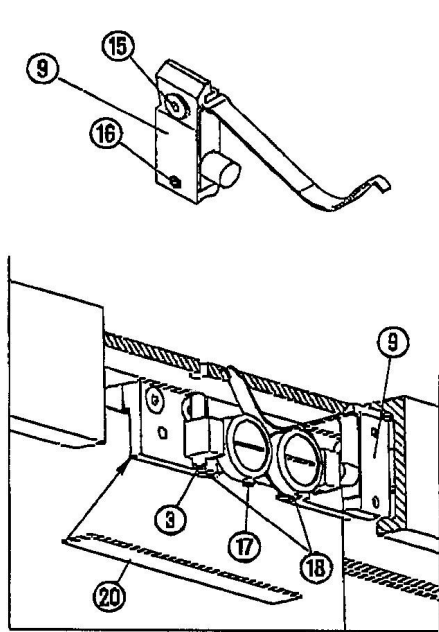


Abb./Fig. F

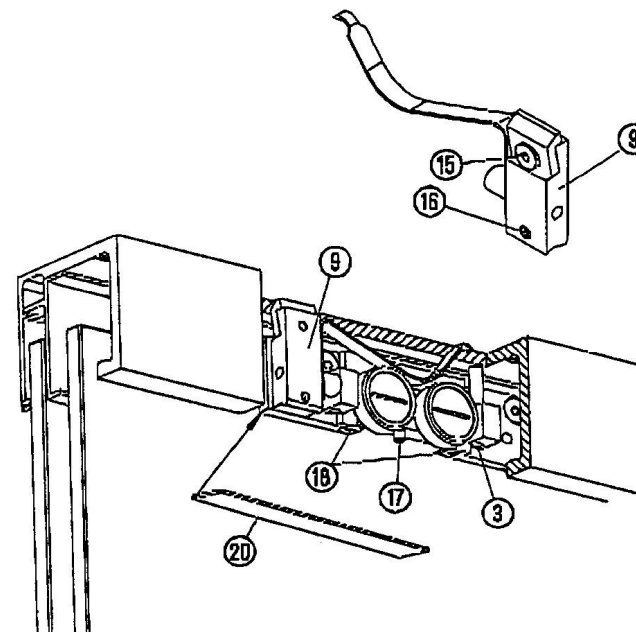


Abb./Fig. G